

FREIWILLIGE FEUERWEHR RÖCKENHOF



UNSERE FÜHRUNG - Ein Rückblick



Freiwillige Feuerwehr Röckenhof das war 2021.

Das Jahr 2021 war auch für die 25 aktiven Mitglieder der Freiwilligen Feuerwehr Röckenhof ein **außergewöhnliches Jahr**.

Durch die Pandemie gab es von unserem zuständigen Landesfeuerwehrverband und von unserem ERH-Kreisverband eine Empfehlung, **keine Übungen** und **keine Unterrichte** in Präsenz abzuhalten.

Von Januar bis März und im Dezember konnten die rund 11 Stunden Theorieunterricht nur **online** abgehalten werden, was wir aber trotzdem recht gut und mit hoher Beteiligung gemeistert haben.

Nach dem **Lockdown** im Mai konnte der Übungsbetrieb unter der Einhaltung der strengen Hygieneregeln bis November aber wieder aufgenommen werden, und es wurden dann ca. **30 Stunden** praktische Ausbildung durchgeführt. Parallel dazu konnten auch 12 Stunden Sonderübungen z.B. für unsere Maschinisten oder die Atemschutzträger abgehalten werden.

In 2021 wurden wir zu **6 Einsätzen** alarmiert, so z.B. in der technischen Hilfeleistung mit „Baum auf Straße“, einen Notfalleinsatz einer verschütteten Person und zu Feueralarmen aber auch einem Fehlalarm.

Zudem haben wir noch unsere Arbeitsdienste rund um das Feuerwehrhaus erledigt, wie Reinigungsdienste, Weiher abfischen usw.

Ich wünsche uns allen viel Gesundheit für 2022.



Eine ODE an das Vereinsleben...

Auf dem Dorf ist die Welt noch in Ordnung ...

was soll das heißen?

Was macht eigentlich eine Gesellschaft aus?

Ist es das reine Wohnen in einer Ortschaft oder einem Wohngebiet?

Oder ist es vielmehr das, was die Menschen zusammen bringt und was sie gemeinsam erleben!

Auf dem Dorf ist die Welt noch in Ordnung könnte somit bedeuten, dass der Großteil der BewohnerInnen **Gemeinsames erlebt und eben nicht jeder für sich oder nur in der unmittelbaren Nachbarschaft Kontakte pflegt.**

Sind es nicht **allein die Vereine die es schaffen, den Großteil der Bevölkerung mit ihren Festen, Feiern, Übungen, Sitzungen zusammen zu bringen.**

Kann es erstrebenswert sein stets die gesamte Energie in den beruflichen Alltag zu stecken, erschöpft nach Hause zu kommen und all die kleinen und großen Probleme mit sich selbst auszuhandeln?

Ist es wirklich ein Ziel die Kinder mit besonderen Hobbies zu spezialisieren und zum Erfolg zu bringen, oder sind es andere Fähigkeiten, die wir ihnen beibringen sollten?

Ist die Teilnahme an einem **Verein somit eine **Belastung** oder gar veraltet?**

Wir sind überzeugt, dass die großen Strukturen unserer dörflichen Vereine genau **das Gegenteil sind und uns, gerade in der aktuellen Zeit, eine sehr gute Möglichkeit bieten uns auszutauschen, auch mal **Frust los zu werden**, sich an einer selbstlosen und unbezahlten, gemeinsamen Sache zu beteiligen.**

Probiert es aus. Wir können mehr leisten, **gemeinsam!**



**FREIWILLIGE FEUERWEHR
RÖCKENHOF**

Kennst Du den schon ... - kein Witz.

Ein Lebensretter an der Wand!

Direkt am überdachten Hauseingang des Feuerwehrhauses hängt ein runder Kasten.

Dieses Gerät wird **AED** genannt.

Der **A**utomatisierte **E**xterne **D**efibrillator soll immer dann benutzt werden, wenn der Verdacht auf einen Herz- oder Schlaganfall besteht, oder auch Bewusstlosigkeit eintritt.

Bist Du gerade Ersthelfer in einer solchen Situation, dann hilft Dir dieses Gerät enorm und nimmt großen Druck von Dir weg.

Zuerst aber rufst Du die 112 an und holst Hilfe.

Hast Du eine weitere Person in der Nähe, so bittest Du diese, am Feuerwehrhaus den „Defi“ zu holen.

Der „Defi“ misst selbstständig die Vitalfunktion und sendet, wenn nötig Impulse aus, die die Herztätigkeit wieder anregt und Dir auch hilfreiche Anweisungen gibt.



Auf dem Laufsteg - unsere Kleidung

Wie sich unsere **Einsätze verändern**,
so verändert sich auch unsere **Ausrüstung**.

Im Rettungswesen steht der **Eigenschutz**
der Einsatzkräfte an oberster Stelle.

Standen uns Anfang der 1970er noch reine
Baumwollanzüge zur Verfügung, so nutzen
wir heute hoch **komplexe Stoffe**,
die uns in unterschiedlichen
Gefahrenlagen **schützen**,
und die Sichtbarkeit erhöht.



UNSER HEIM - hidden places

In unserem Feuerwehrhaus befinden sich oft Orte und Gegenstände, die essentiell sind für den Feuerwehrbetrieb, jedoch bei keiner Ausstellung und keinem Fest gezeigt werden.

Wir geben Dir einen Einblick in die versteckten Orte und Dinge, die uns das Feuerwehrleben erst ermöglichen, leichter machen und uns auf Stand halten.



Unsere komplette Ausrüstung muss jederzeit ohne jeglichen Mangel und voll funktionsfähig sein.

Allein hierfür haben wir extra zwei Freiwillige, die sich das ganze Jahr über mit allerhand Werkzeug und Sonderausrüstung darum kümmern.

Danke Rainer, Harald und Jens!

Nicht mehr ganz dicht...



... hilft 'ne Dichtung !

Für was das denn...?



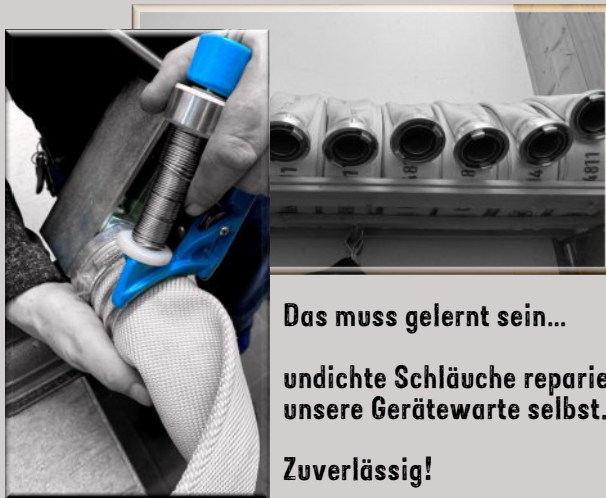
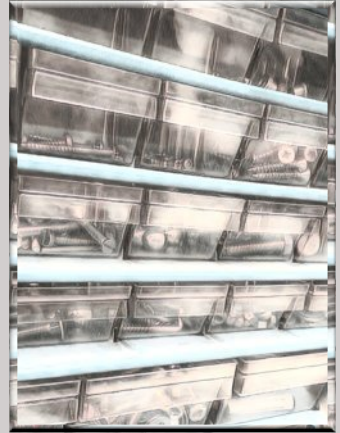
Ist bei uns mal eine Schraube locker...

haben wir noch Ersatz.

Oft nicht wahrgenommen und in der Öffentlichkeit nicht bekannt, ist die Arbeit unserer „Pfleger“.

Ob Schläuche, Motoren, Feuerlöscher oder Atemluftflaschen. Die gesamte Ausrüstung muss 100% in Ordnung sein und ständig gewartet und gereinigt werden.

Dazu haben wir unsere eigene Werkstatt.



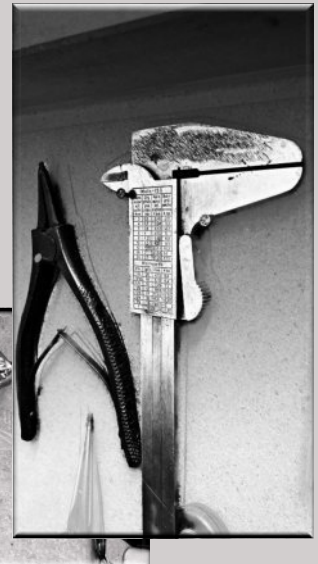
Das muss gelernt sein...

undichte Schläuche reparieren
unsere Gerätewarte selbst.

Zuverlässig!

Im Alarmfall muss es schnell gehen, aber stets sicher sein.

Daher haben wir auch immer genügend Ersatzteile, auch für Sonderausrüstung wie die Atemschutzgeräte.



Unsere Schläuche gehören zu den wichtigsten Ausrüstungen in unserem Feuerwehraltag.

Daher haben wir immer eine ausreichende, gut gepflegte Reserve in unserem zu Hause.

DIE REALEN HELDEN



DU BIST NOCH NICHT DABEI?

KEIN PROBLEM.

DAS GEHT EINFACHER, ALS DU DENKST.

Komm doch einfach bei einer unserer Übungen oder Veranstaltung zum Feuerwehrhaus.

www.ff-roeckenhof.de



DU KENNST NOCH NICHT ALLE?

KEIN PROBLEM.

DIE SIND LUSTIGER, ALS DU DENKST.

Die Kinderfeuerwehr findet 1x im Monat samstags von 15:00 - 16:30 Uhr statt
Die Jugendfeuerwehr trifft sich einmal im Monat freitags von 18:30 - 20:00 Uhr

TIPPS zur Sommerzeit

Eine Hauptaufgabe der Feuerwehren ist der vorbeugende Brandschutz und die Brandschutzaufklärung.

Daher möchten wir Ihnen in dieser Ausgabe ein paar wenige, aber hilfreiche Tipps für die Sommer- und Grillzeit geben.

Wenn es länger als zwei Wochen im Sommer nicht mehr geregnet hat, mache ich in der Nähe zu Feldern, Hecken und Wald kein Feuer.

**Wenn ich mit meinem Kohlegrill Leckeres zubereiten will,
benutze ich nur zugelassene Grillanzünder.
Flüssige Grillanzünder spritze ich niemals aus der Flasche
direkt in die Flammen oder auf die Glut.**

Asche oder Kohle, die so heiß ist, dass ich sie nicht mit der Hand anfassen könnte, gehört niemals in die Natur oder in den Müll.

Ich lasse Fackeln, Öllichter und Kerzen drinnen und draußen nie alleine brennen. Wenn die Party vorbei ist, lösche ich alles aus.

Ich rauche niemals in der Nähe von trockenen Feldern und im Wald. Eine einzige Zigarette hat schon große Waldbrände verursacht.

Feiert stets mit Freude und Spaß und bleibt alle gesund!

RAUCHMELDERPFLICHT

In Bayern sind Rauchmelder seit dem 01.01.2018 in allen Neubauten & Bestandswohnungen Pflicht.

In allen Fluren in der Wohnung bzw. im Einfamilienhaus, über die Rettungswege ins Treppenhaus oder ins Freie führen, ist jeweils mindestens ein Rauchmelder zu installieren.

Offene Treppenhäuser gelten als Fluchtweg, somit muss in jedem Stockwerk ein Rauchmelder installiert werden.



Das Q-Label sorgt für Sicherheit und Qualität. Das „Q“ signalisiert, dass dieser Rauchmelder über die Produktnorm DIN EN 14604 hinweg weitere Kriterien erfüllt.

Dies sind z.B.:

- eine festeingebaute Batterie
- eine garantierte Funktion über 10 Jahre

RAUCHMELDER REGELMÄßIG PRÜFEN und PFLEGEN

Eigentümer sind verpflichtet, die von ihnen installierten Rauchmelder entsprechend der Herstellerangaben, mindestens jedoch **1x jährlich zu prüfen** und die Betriebsbereitschaft der Melder sicherzustellen. Dies gilt nicht nur für selbst genutzten Wohnraum, sondern vor allem auch für Mietwohnungen.

DEIN NOTRUF - und was dann passiert



**Du rufst in akuten Notlagen immer zuerst die Notrufnummer 112.
Du nutzt dabei alle in Deiner Nähe befindlichen Möglichkeiten oder Du sprichst
andere Personen konkret darauf an und erklärst ihnen den Notrufinhalt.**

Und was nun...?

**Ein Disponent in der zentralen Leitstelle in Nürnberg nimmt Deinen Anruf schnell an.
Die KollegInnen am Telefon befragen Dich zur Lage und helfen Dir bereits mit
ersten Anweisungen.**

**Aufgrund Deiner Beschreibung ordnen die KollegInnen Deinen Notruf einer festen
Kategorie zu und können somit die notwendigen Einsatzkräfte alarmieren.
Z.b. werden anhand Deiner Info über die Anzahl an Verletzten oder die Schwere einer
Verletzung zusätzliche Rettungswagen oder sogar der Notarzt alarmiert.**

**Die Disponenten der Leitstelle bleiben auch nach Alarmierung der Einsatzkräfte
weiterhin mit Dir in Kontakt, so lange Du Hilfe am Telefon benötigst.**

JE GENAUER DEINE BESCHREIBUNG DER NOTLAGE, JE BESSER DIE EINSATZKRÄFTE

Heute im Interview:

Martina

In Rückenhof wurde immer wieder diskutiert, wie **wichtig** die freiwillige Feuerwehr auf dem Land ist, und dass es nicht mehr genügend aktive Mitglieder gibt. Und auch der **Nachwuchs** würde immer weniger.



Also beschlossen eine Bekannte und ich am Dorffest 2003 unsere Feuerwehr aktiv zu unterstützen. Wir wurden die **ersten weiblichen aktiven Mitglieder**.

Die Feuerwehrkollegen haben uns mit **Freude und Respekt** aufgenommen und uns bei den Übungen immer alles gut erklärt und beigebracht. Die technischen Geräte wurden uns auch sehr genau erklärt. Somit waren wir beide sehr schnell auf die verschiedenen **Herausforderungen im Einsatz**, wie z.B. Erste Hilfe, Funkverkehr, Wasserversorgung vorbereitet.

Als Feuerwehrfrau möchte ich anderen gerne helfen, mich gesellschaftlich engagieren, Gutes tun und vor allem für Kinder ein Vorbild sein.

Die Kameradschaft endet nicht bei den Übungen und Einsätzen. Bei den vielen gemeinsamen Veranstaltungen im Dorf wie Laternenumzug, Ausflüge, Feuerwehrsport, Weiherabfischen, Karpfen- und Entenessen kann ich mich prima mit den anderen Bewohnern austauschen. Das ist mir sehr wichtig und trägt zum guten Dorfleben bei.

UNSER VEREIN

Die Feuerwehr Röckenhof gliedert sich prinzipiell in zwei Bereiche.

Zum Einen gibt es die aktive Wehr und gemeinsam mit Kalchreuth die Jugendfeuerwehr. Diese Einheiten sind öffentliche Organisationen und unterstehen der Gemeinde Kalchreuth mit dem Bürgermeister.

Diese aktive Wehr wird vom 1. und 2. Kommandanten geführt, sowie auch die Jugend vom Jugendfeuerwehrwart geleitet wird. Unterhalten und gefördert wird der aktive Teil der Feuerwehr aus der öffentlichen Hand und wird für den Schutz der Bevölkerung eingesetzt. Die Aktiven sind dennoch im freiwilligen, unbezahlten Dienst.

Zum Anderen gibt es den Feuerwehrverein, der sich laut seiner Satzung und Bestimmung der Förderung des Brandschutzes und der Brandschutzausbildung verschrieben hat.

Dieser Verein wird vom Vereinsvorstand geführt, der aus dem 1. und 2. Vorsitzenden, dem Kassenwart und dem Schriftführer besteht. Erweitert werden die Sitzungen jeweils um die beiden Kommandanten und den Jugendwart.

Der Verein finanziert sich rein aus Mitgliedsbeiträgen, Spenden und Einnahmen aus Veranstaltungen und unterstützt damit die Ausbildung, den Zusammenhalt und die Öffentlichkeitsarbeit der Feuerwehr.

Unser Verein wächst. **Wer möchte Mitglied Nr. 100 werden?**

Es wartet eine tolle Überraschung auf Mitglied Nr. 100 !



Du möchtest Dich aktiv an der Hilfe für Deine Mitmenschen & Deine Umgebung beteiligen? Melde Dich einfach ->



Mit Deiner aktiven Mitgliedschaft lernst Du nicht nur die Grundlagen der Brandbekämpfung und der technischen Hilfeleistung, Du bekommst ebenso eine ständige Fortbildung in der 1. Hilfe & fachliche Fortbildungen im Landkreis und auf den bayr. Feuerweherschulen. Und das Beste: Für Dich ist alles kostenlos und privat nutzbar.

Armin Klaußner, 1. Kommandant

Harald Wick, 2. Kommandant

Markus Igel, Jugendwart

roeckenhof.feuerwehren.bayern

1. Vorstand, Gerhard Kuncz

2. Vorstand, Eckhard Bökenbrink



Du findest nicht die nötige Zeit oder hältst Dich für ungeeignet? Keiner ist ungeeignet! <- Hilf uns im Verein

Als Mitglied im Feuerwehrverein kannst Du für nur 12€ im Jahr wertvolle Unterstützung leisten. Zudem bieten wir mehrmals im Jahr große Veranstaltungen mit wunderbarem Essen und sehr guter Unterhaltung für alle - von 10 bis 100 Jahren.

We want YOU!

roeckenhof.feuerwehren.bayern



FREIWILLIGE FEUERWEHR
RÖCKENHOF

Impressum:

Freiwillige Feuerwehr Röckenhof
1. Vorsitzender Gerhard Kuncz
Kleewiesenweg 8, 90562 Kalchreuth
Designrechte bei FF Röckenhof
Design von Christian Walter